



Umweltbericht 2025

Röm.- Kath. Kirchgemeinde St. Pirminius Pfungen

Umfasst die Katholiken der politischen Gemeinden Pfungen, Neftenbach, Dättlikon, Henggart, Flaach, Berg am Irchel, Buch an Irchel, Dorf, Volken.





Inhaltsverzeichnis

1. Vorwort.....	3
2. Die röm.- kath. Kirchengemeinde St. Pirminius Pfungen.....	3
3. Umweltchronik / Projekte.....	5
4. Schöpfungsleitlinien	8
5. Umweltmanagementsystem	9
6. Umweltbilanz mit Erläuterungen.....	11
6.1. Wärmeenergie (Gasheizung)	11
6.2. Strom.....	13
6.3. Wasser	13
6.4. Papier.....	14
6.5. Abfall	14
6.6. Mobilität.....	15
6.7. Biologische Vielfalt	15
6.8. CO ₂	15
6.9. Weitere Umweltaspekte	16
6.10. Kennzahlentabelle.....	17
6.11. Bewertung	18
7. Unser Umweltprogramm 2025 bis 2029	19
8. Gültigkeitserklärung.....	21
9. Kontakte	22
10. Anhang.....	23
10.1 Daten Dorfstrasse 4	23
10.2 Umgesetzte Projekte	24
10.3 Ideen	26
10.4 Ablesungen 2021 bis 2025.....	28

Impressum:

Verantwortlich für den Inhalt ist die
Röm.- kath. Kirchengemeinde St. Pirminius Pfungen
Dorfstr. 4
8422 Pfungen

Das Umweltteam (Carolin Suhling, Martin Bischof, Marko Petrusic und Bruno Ziegler) hat diesen Umweltbericht erarbeitet.



1. Vorwort

Im Herbst 2015 wurde die Umweltkommission auf Initiative des Präsidenten der Kirchenpflege, Patrick T. Fischer initiiert und somit der Prozess für die Zertifizierung eingeläutet. Die Kirchenpflege und die Kirchgemeindeversammlung haben die Arbeit der Umweltkommission und die Ziele jederzeit unterstützt. Am 30. Mai 2017 wurde das Umweltmanagement unserer Kirchgemeinde von Herrn Dietmar Cordes einem formellen Audit unterzogen und hat diesen bestanden. Am 9 Juli wurde uns dann von Frau Vroni Peterhans das Label Grüner Guggel im Rahmen eines ökumenischen Gottesdienstes beim Forsthaus Holenwies bei Pfungen überreicht.

Das Thema Umwelt und auch das Thema Arbeitssicherheit haben seither einen festen Platz in unserer Kirchgemeinde. Das Umweltteam misst und bewertet die jeweils aktuelle Situation und treibt den Veränderungsprozess voran. So ist eine grosse Zahl von Projekten umgesetzt worden.

Die Umweltkommission verfasst alle 4 Jahre einen Umweltbericht und zwischen zwei Umweltberichten jeweils einen "Zwischenbericht Umwelt" als Orientierung und Fortschrittkontrolle zuhanden der Kirchenpflege. Wesentliche Daten und Vorhaben werden jeweils auch der Kirchgemeindeversammlung präsentiert.

Der vorliegende Umweltbericht beruht somit auch auf dem Zwischenbericht Umwelt des Jahres 2023.

2. Die röm.- kath. Kirchgemeinde St. Pirminius Pfungen

Die Röm. kath. Kirchgemeinde St. Pirminius nordwestlich von Pfungen liegt 5 km Winterthur und umfasst neun Gemeinden mit rund 2'600 Katholiken. Diese liegen um das Irchelgebiet in Neftenbach, Dättlikon, Buch am Irchel, Berg am Irchel, Flaach, Volken, Dorf und Henggart. Der Sitz der Kirchgemeinde befindet sich an Dorfstrasse 4 in Pfungen.

Benannt wurde die heutige katholische Kirche von Pfungen nach dem heiligen Pirminius, der als irischer Missionar im 8. Jahrhundert nach der Vertreibung der Christen in Spanien durch die Mauren über das heutige Frankreich in die Ostschweiz gekommen war. Er soll in den Jahren 723 – 724 auf seiner Wanderung in der Gegend von Pfungen beim *Pirminsbrunnlein*, welches sich beim Steinernen Steg über die Töss befindet, niedergelassen und eine Zelle erbaut haben. Anschliessend zog der hl. Pirminius auf die Insel Reichenau, auf der er das Kloster im Jahr 724 gegründet haben soll. In der Nähe von Winterthur befindet sich ein weiterer Brunnen, der nach dem hl. Pirminius benannt ist, nämlich der *St. Pirminiusbrunnen* am Chomberg drei Kilometer südwestlich von Winterthur.

Die Kirche St. Pirminius wird von der kantonalen Denkmalpflege als *Schutzobjekt von überkommunaler Bedeutung* eingestuft.

In Neftenbach besitzt die Kirchgemeinde ein Bauernhaus. In der Stube dieses Bauernhauses finden regelmässig Gottesdienste statt und es wird auch Religionsunterricht erteilt. Die Nutzung der Liegenschaft ist aber geprägt von privaten Mietern und wir haben deshalb auf die Erfassung der Daten dieser Liegenschaft verzichtet.

Ein reger Austausch besteht mit den reformierten Kirchgemeinden Dättlikon-Pfungen, und Neftenbach. Die Gemeinsamkeit wird jährlich mit mehreren ökumenischen Gottesdiensten gelebt.

Auch mit privaten sozialen Instituten und den Gemeindebehörden, die zum Einzugsgebiet der Kirchgemeinde gehören, besteht ein enger Kontakt.

Die Kirchgemeinde beruht auf drei Säulen:

Der **Pfarrer** ist zuständig für alle Aspekte der Seelsorge. Er und seine Mitarbeitenden bilden das Pfarreiteam, das sich um Gottesdienst, Diakonie, Bildung und Kultur kümmert.

Mitarbeiter und Freiwillige engagieren sich in verschiedenen Gruppierungen, die konkrete Aufgaben übernehmen, so die Liturgiegruppe, der Ad-Hoc-Chor, der Ökumenische Offene Treff, die Swiss- Igbo-African- Catholic- Community, der Verein House of Hope und die Samichlausgruppe.



Der Pfarrer wird beraten und unterstützt vom Pfarreirat.

Die **Kirchenstiftung** ist Besitzer der kirchlichen Liegenschaft und wird vom Stiftungsrat geführt. Der Pfarrer ist dessen Präsident.

Die **Kirchgemeindeversammlung** ist das weltliche, legislative Organ. Sie wählt die Kirchenpflege und deren Präsidenten für die weltliche Führung der Kirchengemeinde und eine Rechnungsprüfungskommission, die die Kirchenpflege überwacht.

Die Kirchenpflege besteht aus fünf Mitgliedern, die sich die Ressorts Präsidium, Protokollführung, Personal, Liegenschaften und Finanzen aufteilen. Der Pfarrer nimmt an den Sitzungen der Kirchenpflege beratend teil.

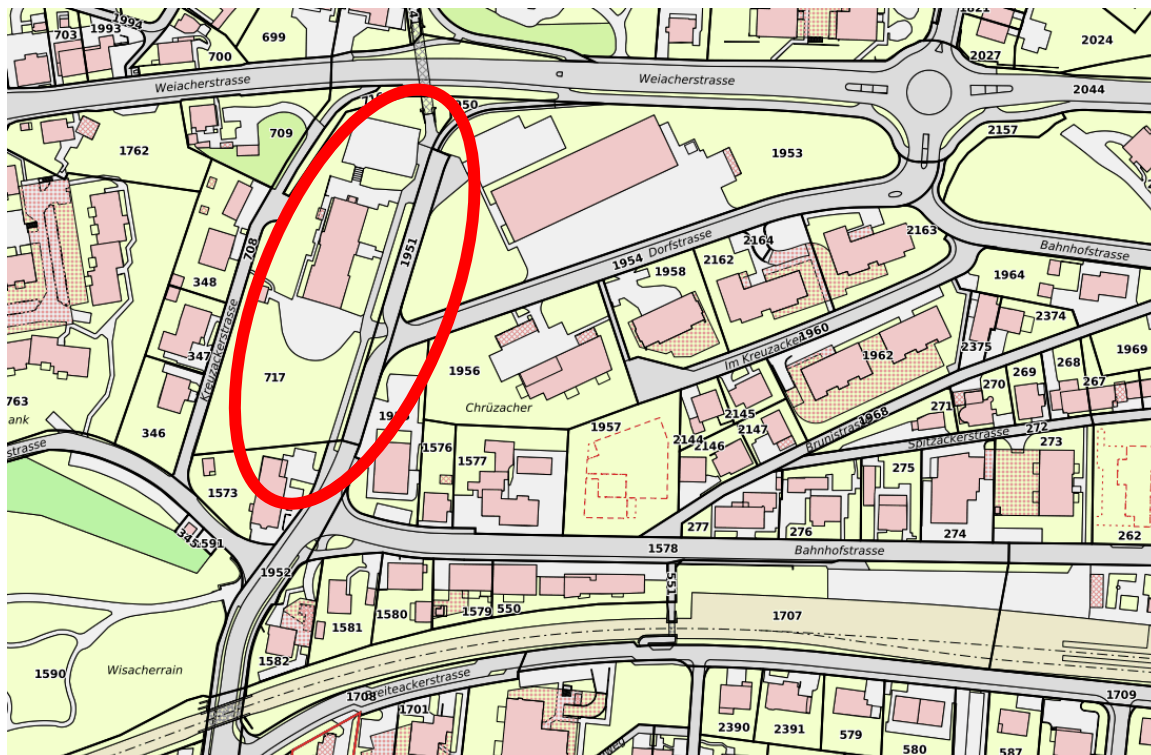


Für die Kirchengemeinde Pfungen arbeiten ca. 10 Personen in einem Anstellungsverhältnis mit einem Pensum von insgesamt rund 500 Stellenprozenten. Dazu kommen Aushilfen für den Pfarrer und den Organisten, sowie Musiker. An verschiedenen Anlässen und in Gottesdiensten engagieren sich rund 50 Freiwillige.

Das Umweltteam berichtet an die Kirchenpflege, konkret an den Leiter des Ressorts Liegenschaften, der auch Umweltmanagementbeauftragter ist.



Lageplan



Die St. Pirminius geweihte Kirche in Pfungen wurde im Jahr 1901 erbaut. Das Gebäude besteht aus solidem, dickem Mauerwerk ohne zusätzliche Isolierung. In den Jahren 1926, 1947, 1961, 1978, 1998 und 2014 wurden Renovationsarbeiten durchgeführt, die Bausubstanz blieb dabei aber jeweils unverändert.

Der Bau besteht aus der eigentlichen Kirche und dem direkt daran angebauten Pfarrhaus. Im ersten Stock des Pfarrhauses befindet sich die Pfarrwohnung, im Parterre liegen die Büros und der Pfarrsaal. Zusätzlich stehen im Keller ein Mehrzweckraum mit einer Küche und im zweiten Obergeschoss der Mediathek-Raum für verschiedene Anlässe zur Verfügung.

Die Parzelle ist im kantonalen Kataster der belasteten Standorte nicht aufgeführt. Es werden für sie auch keinerlei Naturgefahren ausgewiesen. Die Grundwassermächtigkeit ist gering und der Abfluss von Oberflächenwasser gut. Die Parzelle liegt wegen Ihrer Nähe zur Töss und zu Grundwasserströmen im Wasserschutzgebiet.

3. Umweltchronik / Projekte

November 2021

Am 12. November wurde unsere Kirchgemeinde vom Kirchlichen Umweltrevisor Dietmar M. Cords revalidiert. Seine Prüfung ist im «Bericht über ein Revalidierungsaudit» dokumentiert. Die darin aufgeführten Beobachtungen, Hinweise, Empfehlungen und Abweichungen sind in unsere Umweltdatenbank aufgenommen worden. Es sind dies die Punkte 80 in Ideen und die Punkte 67 bis 69 in den umgesetzten Projekten.

Juni 2022

Die Kirchgemeindeversammlung wählte vier neue Mitglieder der Kirchenpflege. Da vier der fünf Mitglieder der Kirchenpflege sich neu in die Materie einarbeiten müssen, verzichteten sie vorerst auf eine Mitarbeit im Umweltteam.

November 2022

Die Fenster in der Westfassade sind zunehmend undicht und die Kirchenpflege beschliesst einen Teil davon kurzfristig zu ersetzen.



Dezember 2022

Der Synodalrat erfasst den CO₂ Footprint der Kirchgemeinden auf freiwilliger Basis und vergütet die Teilnahme vorerst mit CHF 1'000 jährlich. Nach Rücksprache mit der Kirchenpflege haben wir Herrn Kevin Ischi, Projektleiter Nachhaltigkeit der Katholische Kirche im Kanton Zürich, Zugriff auf unser Grünes Datenkonto erteilt.

Dezember 2022

Während des Jahres 2022 fand keine Sitzung der Umweltkommission, kein internes Audit und auch kein Management Review statt. Die monatliche Erfassung der Daten wurde weitergeführt, sodass keine Erfassungslücke entstand.

Januar 2023

Im Rahmen ihrer Sitzung vom 20. Januar konstituiert sich die Umweltkommission aufgrund des Rücktritts von Patrick Fischer neu. Sie setzt sich wie folgt zusammen:

Bruno Ziegler (Präsident und Umweltbeauftragter)

Martin Bischof (Aktuar)

Antonio Scarcelli (Sicherheitsbeauftragter)

Gianna DeSalvador

Die Verbindung zur Kirchenpflege wird durch Roland Lehner (Kirchenpfleger und Umweltmanagementbeauftragter) sichergestellt.

Juni 2023

Unser ehemaliger Präsident der Kirchenpflege hat sich in der Zwischenzeit zum kirchlichen Umweltberater ausbilden lassen. Wir engagieren ihn für unser internes Audit.

Juni 2023

Das Interne Audit wird am 19. Juni 2023 durchgeführt. Es nehmen alle Mitglieder der Umweltkommission und Patrick Fischer als kirchlicher Umweltberater teil. Das Resultat des Audits ist im entsprechenden Bericht festgehalten.

September 2023

Antonio Scarcelli und Bruno Ziegler prüfen die Arbeitssicherheit im Rahmen einer Begehung der Kirche, des Pfarrhauses und der Umgebung. Diese Prüfung erfolgte auf Basis der relevanten Checklisten der EKAS. Bei dieser Begehung wurden auch Aspekte des Gesundheitsschutzes mit Hilfe der Checkliste «Arbeitssicherheit und Gesundheitsschutz für KMU des Dienstleistungssektors- Bürobetriebe» der EKAS geprüft. Ergänzend dazu wurden die Mitarbeiter gebeten, ihre Erfahrungen, Anmerkungen und Vorschläge zu ihrem persönlichen Arbeitsplatz einzubringen.

Oktober 2023

Die konkrete Beurteilung der Arbeitsplätze mit individuellen Gesprächen wurde am 31. Oktober 2023 mit einer Teambesprechung abgeschlossen.

Es ergaben nur wenige Anliegen und Verbesserungsvorschläge. Diese sind in den entsprechenden Protokollen dokumentiert. Ein Anliegen betraf die Raumluft in den Büros.

Oktober 2023

An der Sitzung der Umweltkommission vom 16. Oktober 2023 werden folgende Beschlüsse und Anträge beschlossen:

- Die Umweltkommission soll in Umweltteam umbenannt werden
- Auf einen jährlichen Zwischenbericht Umwelt wird verzichtet, es soll zwischen zwei Umweltberichten jeweils nur noch einen Zwischenbericht geben.
- Der Zwischenbericht Umwelt 2023 wird genehmigt.

Oktober 2023

Antonio Scarcelli hat gekündigt und wird auch das Umweltteam verlassen.

Oktober 2023

Bruno Ziegler nimmt an der ERFA-Tagung in Zürich teil.



Dezember 2023

Im Büro von Carolin Suling wurde während 2 Monaten Temperatur und Feuchtigkeit aufgezeichnet. Das Klima liegt im von den Behörden empfohlenen Bereich.

März 2024

Marko Petrusic, neuer Hauswart seit Januar 2024 wird neu im Umweltteam aktiv. Er absolviert auch einen Wiederholungskurs in Arbeitssicherheit und wird neuer SiBe der Kirchengemeinde.

Gianna De Salvador wird Ende 2024 pensioniert und gibt auf dieses Datum den Rücktritt aus dem Umweltteam bekannt.

September 2024

Martin Bischof nimmt an der ökumenischen Impulsveranstaltung in der Paulusakademie teil, an der Themen zur Gebäudebewirtschaftung und Infrastruktur behandelt werden.

Oktober 2024

Das Interne Audit wird mit Patrick Fischer als Kirchlicher Umweltberater durchgeführt. Es resultieren mehrere Ideen betreffend Bepflanzung und Pflege der Bepflanzung, die dem Hauswart zur unmittelbaren Erledigung übergeben oder in den Ideenspeicher aufgenommen werden.

März 2025

Carolin Suhling, Religionspädagogin der Kirchengemeinde konnte für die Mitarbeit im Umweltteam gewonnen werden. Damit hat das Umweltteam erstmals eine direkte Verbindung in den Religionsunterricht und in die Seelsorge.

April 2025

Das Umweltteam hat den Rechtscheck auf Basis einer Vorlage von Dietrich Schuler durchgeführt.

Mai 2025

An einem wunderschönen Samstagmorgen trafen sich rund 50 Kinder, Eltern und Betreuer in Rahmen der Serie «Kirche Kunterbunt». Betreut von Carolin Suhling, Angela German und dem Umweltteam wurden zwei Hochbeete aufgebaut und bepflanzt. Am Rand des Gartens entstanden zwei Astlaubhau- fen, die Tieren einen Unterschlupf im Garten der Kirchengemeinde bieten werden.

September 2025

Das Interne Audit wurde durchgeführt. Dietrich Schuler, Kirchlicher Umweltberater, hat uns dabei unterstützt. Es sind zahlreiche Kleinigkeiten festgestellt worden, die sofort behoben werden.

Im Anhang findet sich eine Übersicht aller bisher abgeschlossenen Projekte.



4. Schöpfungsleitlinien



Sieh, dem Herrn, deinem Gott, gehören der Himmel, der Himmel über den Himmeln, die Erde und alles, was auf ihr lebt

Dtn 10.14

Schöpfungsleitlinien der röm. – kath. Kirchengemeinde St. Pirminius Pfungen

Einleitung

Unsere Kirche hat in der Bewahrung der Schöpfung eine Vorbildfunktion und will diese für alle Bereiche und Aktivitäten verbindlich wahrnehmen. Es ist unsere Verantwortung friedvoll und nachhaltig im Einklang mit der Schöpfung zu leben.

Bekenntnis

Wir bekennen uns zum Label „Grüner Güggl“ und sehen uns vollumfänglich als Umweltpfarrei. Wir wollen Umweltkriterien beachten, damit unsere Pfarrei ökonomisch und ökologisch einen guten Umgang mit der Natur haben kann.

Dafür verpflichten wir uns, unsere Entscheidungen und Handlungen in den einzelnen Bereichen immer wieder auf den Prüfstand zu stellen und die Resultate gemeinsam auszuwerten und für Verbesserungen zu nutzen.

Beitrag

Das Umweltmanagement begleitet uns zur stetigen Optimierung.

Dazu werden Arbeitsabläufe und Stellenbeschreibungen in den unterschiedlichsten Bereichen miteinander angeschaut und angepasst.

Es wird miteinander auf grosse und kleine Anschaffungen geschaut und deren Notwendigkeit und Ausführung im Sinne unserer Schöpfungsverantwortung geprüft.

Es werden umwelt- und naturbezogene Projekte vorgezogen und andere, nicht ökonomische und ökologische Projekte zurückgestellt oder verworfen.

Es werden die unterschiedlichsten Angebote der Pfarrei im Rahmen der Schöpfungsleitlinien durchgeführt. Wir geben Acht auf den Verbrauch von Strom, reduzieren den Gebrauch von Kunststoff, sparen Wasser, beachten die Wiederverwendbarkeit von Materialien, gehen sorgsam um mit Lebensmitteln und fördern die Vielfalt von Pflanzen und Tieren in der Umgebung der Kirche.

Mitarbeiterinnen und Mitarbeiter, Ehrenamtliche und alle Kirchengemeindemitglieder werden über die Massnahmen und deren Umsetzungen informiert und entsprechend sensibilisiert.

Ziel

Wir wollen miteinander die geltenden Umwelt- und Arbeitsgesetze respektieren und umsetzen.

Dazu werden wir zusammenarbeiten und Arbeitsabläufe und Stellenbeschreibungen so weiterentwickeln, dass wir jede geplante Handlung, jedes geplante Projekt und generell alle Aktivitäten, in allen Gruppen und Teams, den Schöpfungsleitlinien entsprechend angehen können.

Dadurch können wir unser aller Bewusstsein für die ökologischen Zusammenhänge verankern und unsere Kirchengemeinde zu einem Licht für andere machen.

Pfungen im August 2025

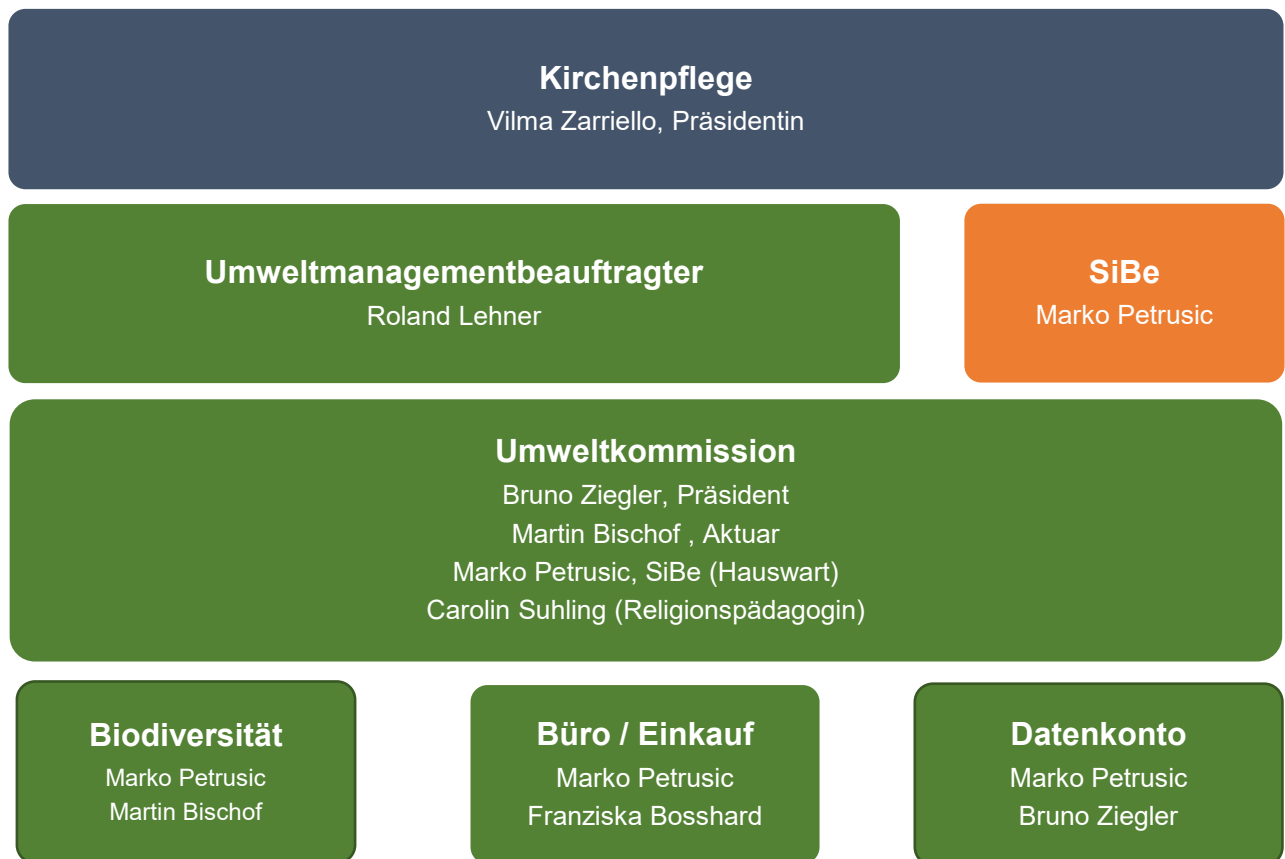
Beschluss der Kirchenpflege der Röm.- kath. Kirchengemeinde St. Pirminius Pfungen

Die Präsidentin:

Der Aktuar:



5. Umweltmanagementsystem



Die Kirchenpflege ist im Umweltteam nicht vertreten. Neu ist mit Carolin Suhling die Lehre und die Diakonie vertreten.

Recht

Das Umweltteam hat geprüft, ob alle gültigen Gesetze und Dekrete bekannt sind und auch eingehalten werden. Dazu wurde ein von Dietrich Schuler für den Kanton Zürich vorbereiteter Rechtscheck verwendet. Im Rahmen der Sitzung vom 16. April 2025 wurden letzte Punkte geklärt und das Dokument gemeinsam überarbeitet und genehmigt.

Es wurden keine kritischen Aspekte festgestellt.

Dennoch gibt es im Bereich Arbeitssicherheit und Umweltschutz einen Aspekt, der besondere Aufmerksamkeit bedarf: In der Kirchgemeinde gibt es noch keinen fest verankerten Ablauf darüber,

- welche Mitarbeiter und Freiwillige über welche Ausbildung zum Thema Arbeitssicherheit und Gesundheitsschutz verfügen sollen und
- wer diese Ausbildungen erfasst, dokumentiert und ggf. Wiederholungskurse anordnet.

Der Rechtscheck ist im Sekretariat der Kirchgemeinde verfügbar.

Arbeitssicherheit

Auf Basis einer ersten Begehung mit Spezialisten der Gemeinde Pfungen im Jahr 2014 wurden zahlreiche Verbesserungsansätze in unseren Umweltplan aufgenommen und in der Zwischenzeit umgesetzt.



Eine weitere Begehung mit dem Fokus Brandschutz und Brandbekämpfung fand im September 2020 ebenfalls mit einem Spezialisten statt.

Am 22. September 2023 fand eine Begehung der Kirche, des Pfarrhauses und der Umgebung betreffend Arbeitssicherheit statt. Diese wurde durch Antonio Scarcelli und Bruno Ziegler auf Basis der relevanten Checklisten der EKAS durchgeführt.

Eine konkrete Beurteilung der Arbeitsplätze mit individuellen Gesprächen wurde am 31. Oktober 2023 mit einer Teambesprechung abgeschlossen. Grundlage dieser Befragung und Prüfung bildete die EKAS- Checkliste «Arbeitssicherheit und Gesundheitsschutz für KMU des Dienstleistungssektors - Bürobetriebe». Es ergaben nur wenige Anliegen und Verbesserungsvorschläge. Diese sind in den entsprechenden Protokollen dokumentiert. Ein Anliegen betraf die Raumluft in den Büros. Dazu folgten Messungen in den ersten Wintermonaten.

In den vergangenen Jahren wurden glücklicherweise keine Unfälle im Bereich unserer Gebäude registriert.

Das Thema Arbeitssicherheit ist und bleibt ein wichtiges Thema bei allen baulichen Veränderungen und auch in der täglichen Arbeit.

Schulung

Im Religionsunterricht wird das Thema Schöpfung und unser Umgang mit ihr thematisiert. Neu ergeben sich durch das Engagement von Carolin Suhling im Umweltteam neue Möglichkeiten.

An den Kirchgemeindeversammlungen werden mindestens einmal jährlich jeweils die wesentlichsten Daten und Veränderungen präsentiert. Ziel ist es, einen Beitrag zur Sensibilisierung der Mitglieder unserer Kirchgemeinde zu leisten.

Die Mitglieder des Umweltteams besuchen regelmässig ERFAs und weitere Bildungsangebote zum Thema Schöpfung und Umwelt.

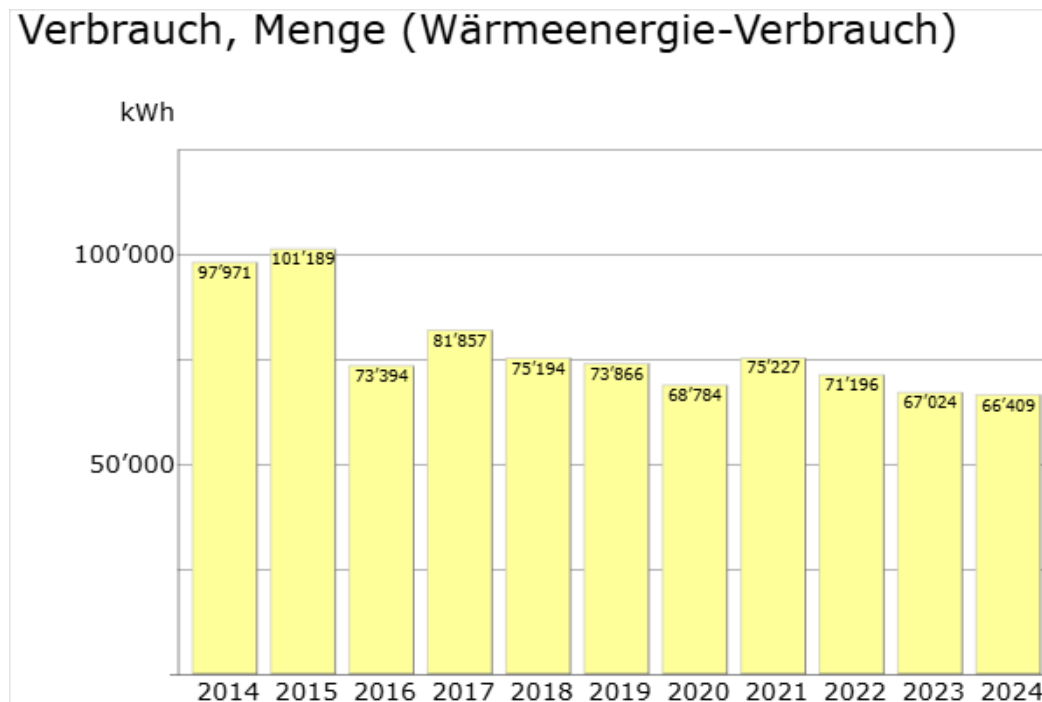
Öffentlichkeitsarbeit

Das Thema Öffentlichkeitsarbeit bietet viel Verbesserungspotential. Aktuell beschränkt sich diese auf regelmässige Berichte an der Kirchgemeindeversammlung und gelegentliche Publikationen im Pirminblatt, das einmal jährlich einen Rückblick auf unser Gemeindeleben gibt und jeweils am Jahresende an alle Haushaltungen verteilt wird.



6. Umweltbilanz mit Erläuterungen

6.1. Wärmeenergie (Gasheizung)



Verbrauch von Wärmeenergie 2014 bis 2024

Wir haben für alle Daten einen aktualisierten Wert für die Umrechnung von m³ Erdgas in kWh Heizenergie verwendet. Statt üblichem Erdgas verwenden wir Erdgas mit erhöhtem Brennwert. Es gelten folgende Werte:

Alt: 1 m³ Erdgas ÷ 9.0 kWh
Neu: 1 m³ Erdgas ÷ 10.3 kWh

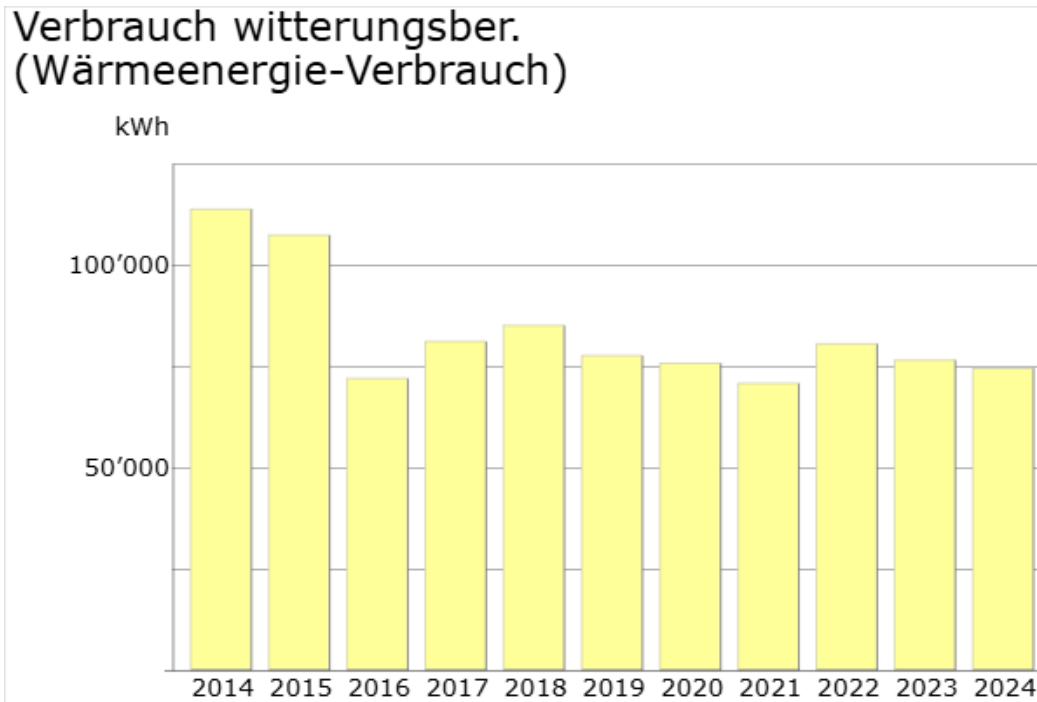
Um die Zahlen mit der Vergangenheit vergleichbar zu halten, verwenden wir die neue Umrechnung auch für die Vergangenheit. Die Gasqualität in Pfungen war schon die letzten 10 Jahre im Bereich des neuen Umrechnungsfaktors.

Die Kirche wird jeweils für Veranstaltungen mit 1C° pro Stunde von 10° C auf 16° C aufgewärmt.

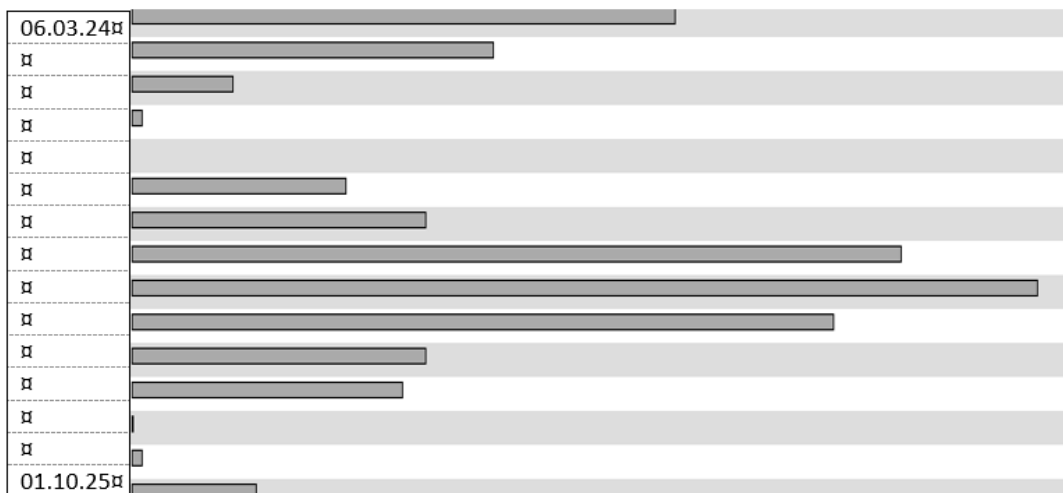
Der Verbrauch von Wärmeenergie bezieht sich auf die Nutzfläche von 714 m². Davon sind der Kirche etwa 41%, dem Pfarrhaus 46% und der Pfarrwohnung 13% zuzurechnen. Der Verbrauch liegt unter den bekannten Vergleichswerten von Kirchen. Dabei ist jedoch zu beachten, dass unsere Kirche nicht sehr alt und auch nicht sehr hoch ist. Erfreulich ist, dass der Wärmeverbrauch weiterhin leicht sinkt.

Korrigiert man die gemessenen Verbrauchsdaten mit den Klimadaten, die in Zürich Kloten in Form von Heizgradtagen verfügbar sind, so ergibt sich der in der nächsten Grafik dargestellte witterungsbereinigte Energieverbrauch.

Im Dezember 2024 wurden Temperatur- und Feuchtigkeitsverläufe in einem der Büros im Erdgeschoss überprüft. Es ergaben sich keine Auffälligkeiten und die empfohlenen Grenzwerte wurden fast immer eingehalten. An einigen Tagen sank die relative Feuchtigkeit unter 30%, was mit einem schlichten Luftbefeuchter korrigiert werden kann.



Witterungsbereinigter Verbrauch von Wärmeenergie 2014 bis 2024

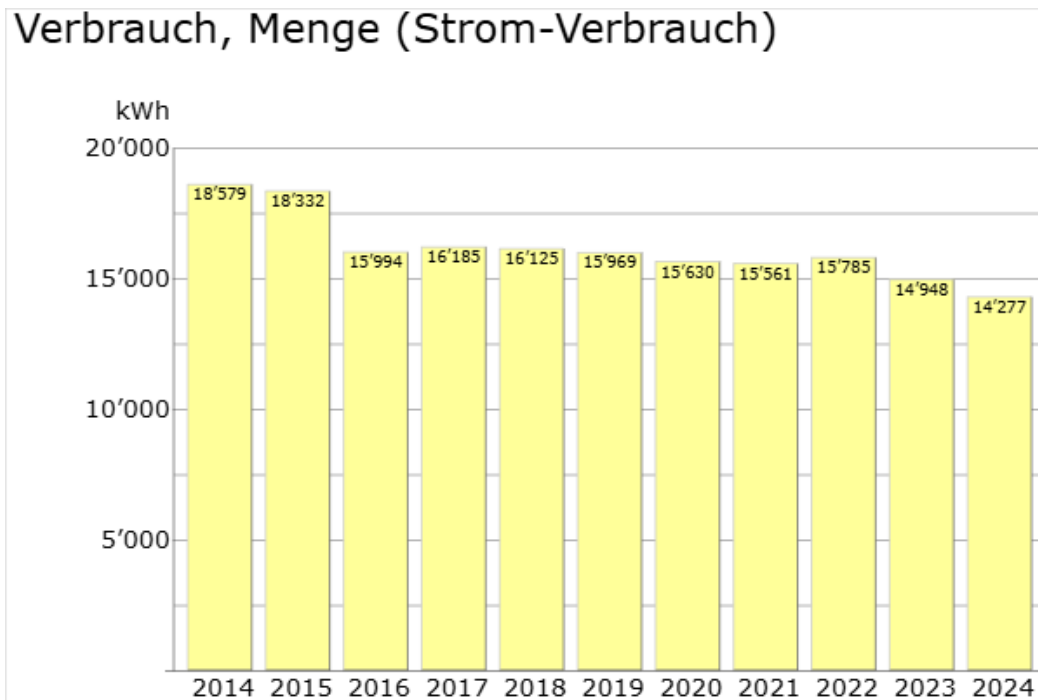


Verbrauch Wärmeenergie pro 30 Tage vom 06.03.2024 bis 01.10.2025

Der zeitliche Verlauf des Verbrauchs von Wärmeenergie zeigt keine Auffälligkeit. Die Ableseprotokolle sind im Anhang zu finden.



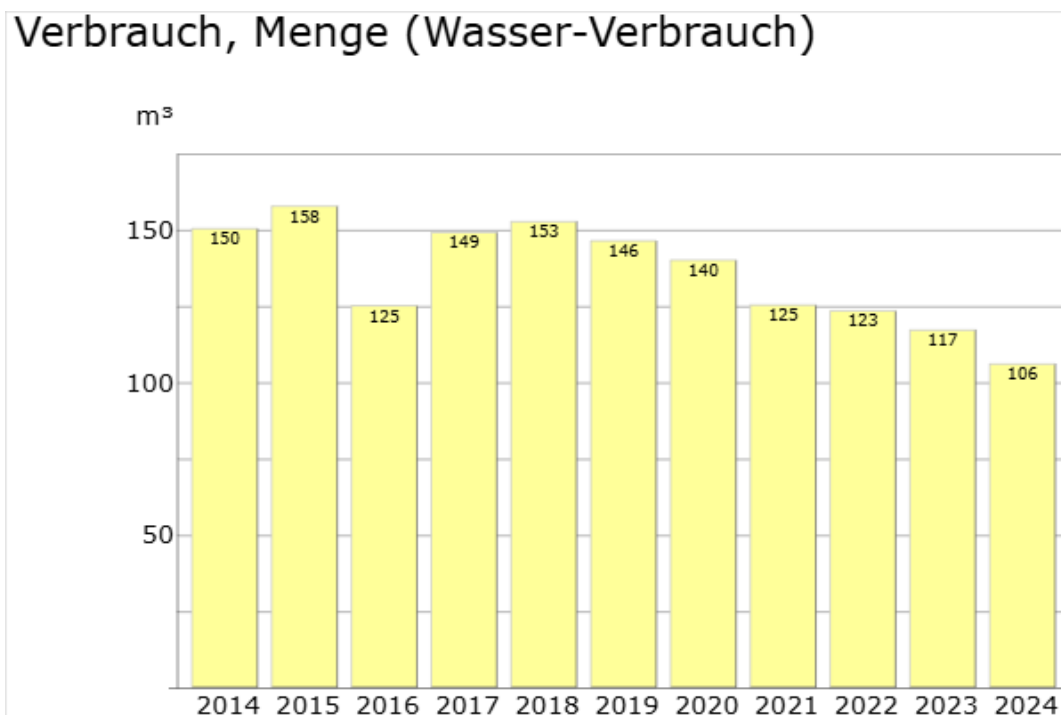
6.2. Strom



Stromverbrauch 2014 bis 2024

Der Stromverbrauch sank während der letzten zehn Jahre nur wenig, obwohl konventionelle Leuchtmittel konsequent durch LEDs ersetzt wurden.

6.3. Wasser



Wasserverbrauch 2014 bis 2024

Der Wasserverbrauch sinkt seit 2018 kontinuierlich.



6.4. Papier

Wo immer möglich, wird konsequent Papier mit dem Signet des Blauen Engels eingesetzt. Zur Messung des Papierverbrauchs erfassen wir die Anzahl Kopier- und Druckvorgänge an unserer Kopier- und Druckmaschine und prüfen die Einkäufe und Bestände pro Jahr.

Jahr	Gemessene Anzahl Kopien und Drucke
2021	26'749
2022	26'639
2023	27'893
2024	29'582

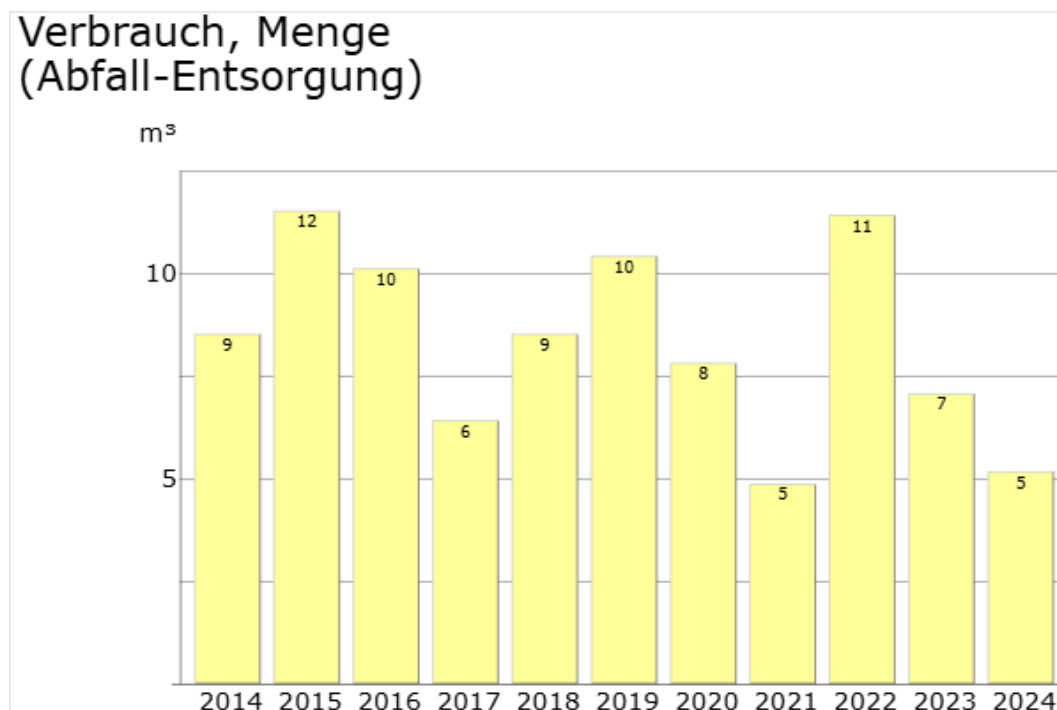
Die Kirchengemeinde versendet das offizielle Publikationsorgan «Forum» einmal pro Monat statt wie bisher alle zwei Wochen. Auch wird umweltfreundlicheres Papier verwendet, das allerdings 80 g/m² statt wie bisher 50 g/m² wiegt. Die Zahl der Seiten pro Ausgabe ist leicht gestiegen.

Das Forum dominiert den Papierverbrauch der Kirchengemeinde. Mit 52 Seiten, 12 Ausgaben pro Jahr und 1400 Haushalten ergibt sich ein Verbrauch von über 400'000 A4 Blättern.

6.5. Abfall

Karton, PET, Altglas und Alu werden hausintern getrennt und in der dorfeigenen Entsorgungssammelstelle abgegeben. Die Sammelstelle der Gemeinde befindet sich in unmittelbarer Nachbarschaft. Grüngut wird entweder in unserer eigenen Kompostanlage kompostiert oder der Gemeinde zur Kompostierung übergeben.

Der Hauskehricht wird von einer Entsorgungsfirma abgeholt beim Entleeren des Containers gewogen. Im Reporting verwenden wir die Angabe in m³. Das Datenportal hat einen Umrechnungsfaktor von 10l/kg hinterlegt. Im Jahr 2024 fielen damit 5 m³ oder 143 Säcke à 35 Liter Hauskehricht an.

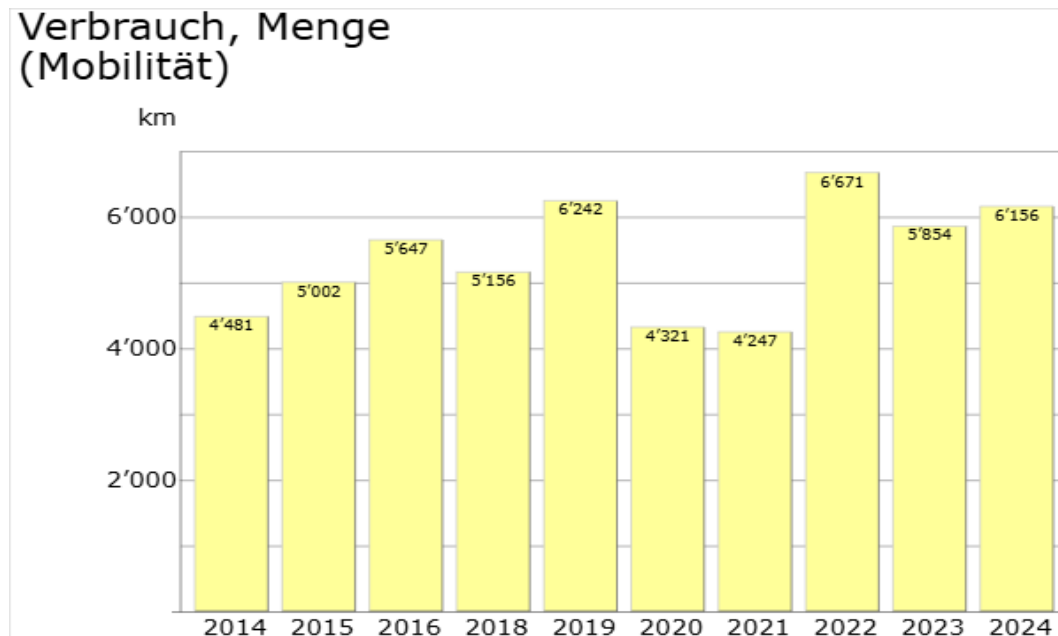


Entsorgter Hauskehricht 2014 - 2024



6.6. Mobilität

Unsere Kirchgemeinde erstreckt sich über neun politische Gemeinden auf beiden Seiten des Irchels. Für den Religionsunterricht bringt ein Transportunternehmen die Kinder mit einem Kleinbus entweder nach Pfungen oder nach Neftenbach, wo sie unterrichtet werden. Die Zahl der Fahrten hängt sehr stark von der Zahl der unterrichteten Kinder und deren Wohnort ab.



Verkehrsmenge 2014 bis 2024

6.7. Biologische Vielfalt

Bereits seit 2017 pflegen wir nur noch eine kleine Rasenfläche zum Spielen. Ein grosser Teil der Fläche wird weitgehend der Natur überlassen und erst Mitte Juni gemäht. Im Bereich des Eingangs zur Kirche führt dies dazu, dass wenige Pflanzen nach und nach die Vielfalt verdrängen. Hier ist ein Eingriff durch regelmässiges Jäten unumgänglich.

6.8. CO₂

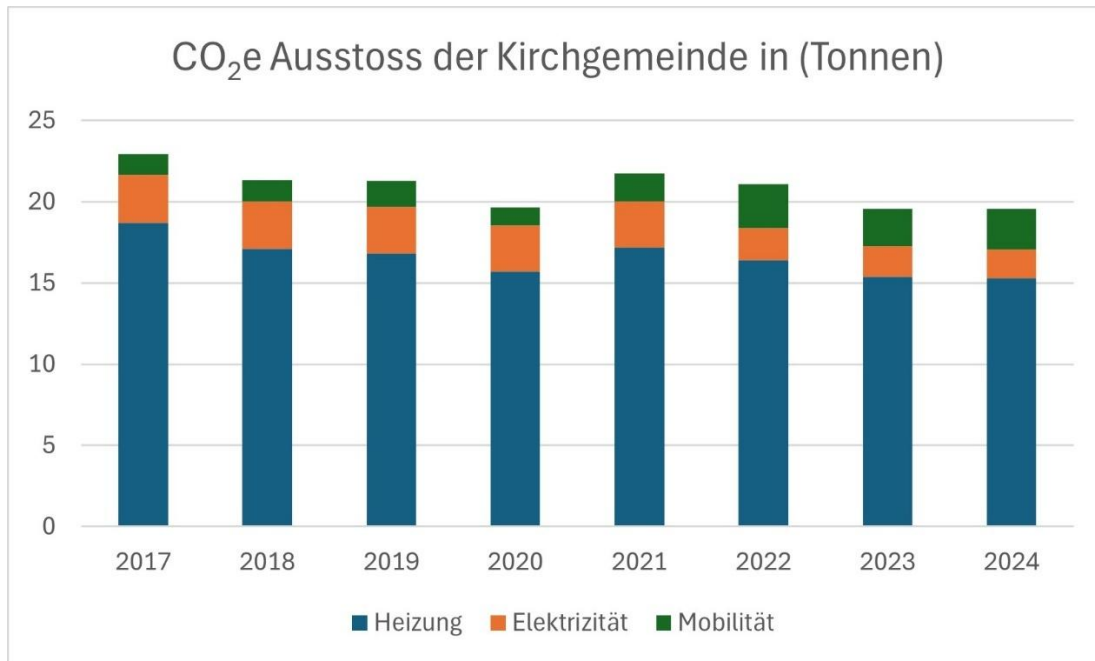
Basierend auf dem Grünen Datenkonto führten alle Aktivitäten der Kirchgemeinde 2025 zu einem CO_{2e} Ausstoss von rund 19.5 Tonnen.

Die Heizung ist mit 17.1 Tonnen der Hauptverursacher der Emissionen.

Insgesamt nahm der CO₂ Ausstoss der Kirchgemeinde von 2017 bis 2024 um 2.1 Tonnen von 21.6 Tonnen auf 19.5 Tonnen ab. Davon ist fast eine Tonne auf die Veränderung des Strommixes Schweiz zurückzuführen.

Der Treibhausgas- Emissionsfaktor des Verbraucherstrommixes Schweiz ist von 182 g / kWh im Jahr 2017 auf 59 g / kWh im Jahr 2024 gesunken. Er verhält sich jedoch keineswegs stabil, da er massgeblich durch die Emissionen des Importstroms geprägt ist.

Das Grüne Datenportal glättet die Zahlen und hat bis 2021 einen Faktor von 182 g / kWh verwendet, neu gilt ein Faktor von 125 g / kWh.



Co2 Ausstoss der Kirchengemeinde St. Pirminius Pfungen 2017 bis 2024

6.9. Weitere Umweltaspekte

Reinigung

Unser Hauswart für die Reinigung zuständig. Er ist gleichzeitig Mitglied des Umweltteams und achtet persönlich auf umweltverträgliche Reinigungsmittel.

Beschaffung

Bei der Beschaffung jeglicher Materialien, inklusive Nahrungsmittel und Getränke, werden auf ihre Herkunft geachtet und es werden primär lokale und sofern vorhanden biologische Produkte bevorzugt. Bei nicht vermeidbaren exotischen Produkten wird auf das Fair Trade Label geachtet.

Büros

Bei der Einrichtung unserer Büros achten wir auf Ergonomie, Arbeitssicherheit und umweltfreundliche Produkte.

Lärm

Dieser Aspekt ist in dieser Kirchengemeinde wenig relevant. Das vorhandene Glöckchen läutet jeweils zu Beginn und 1 x während des Gottesdienstes. Gottesdienste gibt es drei- bis fünfmal pro Woche. Weitere Lärmquellen nach aussen existieren nicht.

Finanzethische Aspekte

Die Kirchengemeinde verfügt über keine Anlagen, welche finanzethisch problematisch sein könnten.



6.10. Kennzahlentabelle

Bezugsgrössen									
Kennzahl	Einheit	2017	2018	2019	2020	2021	2022	2023	2024
Mitarbeitende	MA	4.4	4.4	4.4	4.4	4.8	4.8	4.8	4.8
Gemeindemitglieder	Gg	2'902	2'878	2'875	2'899	2'869	2'835	2'711	2'647
Energiebezugsfläche (EBF)	m ²	719.3	719.3	719.3	719.3	719.3	719.3	719.3	719.3
install. Wärmeleistung	kW	67	67	67	67	67	67	67	67
Energieeffizienz: Wärme									
Kennzahl	Einheit	2017	2018	2019	2020	2021	2022	2023	2024
Wärmemenge unbereinigt	kWh	81'857	75'194	73'866	68'784	75'227	71'196	67'024	66'409
Volllaststunden	h	1'222	1'122	1'102	1'027	1'123	1'063	1'000	991
Klimafaktor	- KF -	0.99	1.13	1.05	1.10	0.94	1.13	1.14	1.12
Wärmemenge bereinigt	kWh	81'039	84'970	77'560	75'663	70'713	80'452	76'407	74'378
Wärmemenge ber./m ²	kWh/m ²	113	118	108	105	98	112	106	103
Wärmemenge ber./Gg	kWh/Gg	28	30	27	26	25	28	28	28
Wärmemenge ber./MA	kWh/MA	18'418	19'311	17'627	17'196	14'732	16'761	15'918	15'495
CO ₂ e-Emissionen Wärme	t CO ₂ e	18.7	17.1	16.8	15.7	17.2	16.4	15.4	15.3
Wärmekosten	CHF	7'512	5'957	5'482	5'127	6'164	6'622	6'603	7'560
Energieeffizienz: Strom									
Kennzahl	Einheit	2017	2018	2019	2020	2021	2022	2023	2024
ges. Stromverbrauch	kWh	16'185	16'125	15'969	15'630	15'561	15'785	14'948	14'277
Strommenge/m ²	kWh/m ²	22.5	22.4	22.2	21.7	21.6	21.9	20.8	19.8
Strommenge/Gg	kWh/Gg	5.6	5.6	5.6	5.4	5.4	5.6	5.5	5.4
Strommenge/MA	kWh/MA	3'678.5	3'664.8	3'629.2	3'552.2	3'241.9	3'288.5	3'114.2	2'974.4
CO ₂ e-Emissionen Strom	t CO ₂ e	2.95	2.93	2.91	2.84	2.83	1.97	1.87	1.78
Stromkosten	CHF	2'437	2'393	2'420	2'567	2'648	2'759	3'460	4'224
Erneuerbare Energien									
Kennzahl	Einheit	2017	2018	2019	2020	2021	2022	2023	2024
ges. Energieverbrauch	MWh	98.0	91.3	89.8	84.4	90.8	87.0	82.0	80.7
davon aus EE-Quellen	MWh	5.8	5.8	5.7	5.6	5.6	5.7	5.4	5.1
Anteil aus EE-Quellen	%	5.9	6.4	6.4	6.7	6.2	6.5	6.6	6.4
Anteil aus EE-Wärme	%	0.0	0.0	0.0	0.0	0.0	--	--	--
Anteil aus EE-Strom	%	36.0	36.0	36.0	36.0	36.0	36.0	36.0	36.0
Energieverbrauch/m ²	kWh/m ²	136.3	127.0	124.9	117.4	126.2	120.9	114.0	112.2
Energieverbrauch/Gg	kWh/Gg	33.8	31.7	31.2	29.1	31.6	30.7	30.2	30.5
Energieverbrauch/MA	kWh/MA	22'282.4	20'754.4	20'417.0	19'185.0	18'914.1	18'121.0	17'077.5	16'809.5
Erzeugung reg. Wärme	kWh	--	--	--	--	--	--	--	--
Erzeugung reg. Strom	kWh	--	--	--	--	--	--	--	--
Wasser-Verbrauch									
Kennzahl	Einheit	2017	2018	2019	2020	2021	2022	2023	2024
ges. Wasserverbrauch	m ³	149	153	146	140	125	123	117	106
Wasserverbrauch/m ²	m ³ /m ²	0.2	0.2	0.2	0.2	0.2	0.2	0.2	0.1
Wasserverbrauch/Gg	m ³ /Gg	0.1	0.1	0.1	0.0	0.0	0.0	0.0	0.0
Wasserverbrauch/MA	m ³ /MA	33.9	34.7	33.3	31.8	26.1	25.7	24.4	22.1
Wasserkosten	CHF	1'284	1'281	1'215	1'198	1'319	1'882	1'910	1'808
Mobilität									
Kennzahl	Einheit	2017	2018	2019	2020	2021	2022	2023	2024
ges. Verkehrsaufkommen	km	--	5'156	6'242	4'321	4'247	6'671	5'854	6'156
Verkehrsmenge/Gg	km/Gg	--	1.8	2.2	1.5	1.5	2.4	2.2	2.3
CO ₂ e-Emissionen Verkehr	t CO ₂ e	--	1.3	1.6	1.1	1.7	2.7	2.3	2.5
Verkehrskosten	CHF	--	16'241	19'671	13'611	13'421	20'968	18'440	15'611
Abfall-Entsorgung									
Kennzahl	Einheit	2017	2018	2019	2020	2021	2022	2023	2024
ges. Abfallaufkommen	m ³	6.4	8.5	10.4	7.8	4.9	11.4	7.1	5.2
Kehricht	m ³	6.4	8.5	10.4	7.8	4.9	11.4	7.1	5.2



Bezugsgrössen									
ges. Abfallmenge/m ²	ltr/m ²	8.9	11.8	14.5	10.8	6.7	15.8	9.8	7.2
ges. Abfallmenge/Gg	ltr/Gg	2.2	3.0	3.6	2.7	1.7	4.0	2.6	1.9
ges. Abfallmenge/MA	ltr/MA	1'454.5	1'931.8	2'363.6	1'772.7	1'010.4	2'375.0	1'468.8	1'072.9
Abfallkosten	CHF	242	277	354	251	156	327	223	262
Flächenverbrauch in Bezug auf die biologische Vielfalt									
Kennzahl	Einheit	2017	2018	2019	2020	2021	2022	2023	2024
ges. Grundstücksfläche	m ²	5'610.0	5'610.0	5'610.0	5'610.0	5'610.0	5'610.0	5'610.0	5'610.0
überbaute Fläche	m ²	505.0	505.0	505.0	505.0	505.0	505.0	505.0	505.0
versiegelte Fläche	m ²	1'038.0	1'038.0	1'038.0	1'038.0	1'038.0	1'038.0	1'038.0	1'038.0
begrünte Fläche	m ²	3'653.0	3'653.0	3'653.0	3'653.0	1'772.0	1'772.0	1'772.0	1'772.0
teildurchlässige Fläche	m ²	414.0	414.0	414.0	414.0	414.0	414.0	414.0	414.0
naturnahe Fläche am Standort	m ²	--	--	--	--	1'881.0	1'881.0	1'881.0	1'881.0
Emissionen									
Kennzahl	Einheit	2017	2018	2019	2020	2021	2022	2023	2024
CO ₂ e-Emissionen Energie	t CO ₂ e	21.6	20.1	19.7	18.5	20.0	18.3	17.3	17.1
CO ₂ e-Emissionen/m ²	kg CO ₂ e	30.0	27.9	27.5	25.8	27.8	25.5	24.0	23.7
ges. CO ₂ e-Emissionen	t CO ₂ e	21.6	21.4	21.3	19.6	21.7	21.0	19.6	19.5
ges. CO ₂ e-Emissionen/Gg	kg CO ₂ e	7.4	7.4	7.4	6.8	7.6	7.4	7.2	7.4
Menge CO ₂ e-Kompensation	t	--	--	--	--	--	--	--	--
Kosten CO ₂ e-Kompensation	CHF	--	--	--	--	--	--	--	--

6.11. Bewertung

Im Umweltbericht 2021 hatten wir uns auf folgende messbare Massnahmen festgelegt:

- Klar markiertes System für Abfall-Trennung mit Vorbildfunktion
- Abklärungen bezüglich Sanierung der Fenster, Dachgeschoss (Dämmung) und Solaranlage
- Sanierung der Fenster (Realisierung)
- Sanierung des Dachstockes (Realisierung)
- Verbesserung der Kommunikation von Umweltthemen und Sichtbarmachung von Massnahmen
- Thema Bewahrung der Schöpfung in Verkündigung und Religionsunterricht

Abfall-Trennung

Im Keller wurde ein Container aufgestellt, der für jede Art Abfall einen eigenen Behälter enthält. Der Behälter wird auch benutzt.

Sanierung der Fenster und des Dachgeschosses

Das Architekturbüro Suter, Pfungen hat die Situation analysiert und einen Kostenvoranschlag sowohl für die Sanierung aller Fenster und auch die Sanierung des Dachgeschosses erarbeitet. In der Zwischenzeit sind alle Fenster ersetzt. Die Sanierung des Dachgeschosses ist in den Investitionsplan aufgenommen worden.

Solaranlage

Das Thema Solaranlage wurde mit einem Energieexperten geprüft und aufgrund der ungünstigen Ausrichtung und der Komplexität des Daches verworfen.

Verbesserung der Kommunikation

Das Umweltteam berichtet mindestens einmal jährlich der Kirchgemeindeversammlung und eher unregelmässig in Publikationsorganen.

Generelle Beurteilung:

In den vergangenen vier Jahren haben wir nur bescheidene Fortschritte erzielt. Immerhin hat die konsequente Datenerfassung immer funktioniert und das Umweltteam hat sich nach dem verlorenen Jahr 2022 neu konstituiert. Erstmals ist auch eine Theologin im Team.

Die Bewertung der Kirchenpflege findet sich im separaten Dokument «Management Review»,



7. Unser Umweltprogramm 2025 bis 2029

Die Details unseres Umweltprogramms werden seit 2015 in einer Excel Liste geführt, die in Themenbereiche unterteilt ist. 2024 wurde die Liste auf eine neue, von oeku empfohlene, feinere Themenstruktur umgebaut.

Alte Themen	Neue Themen
Gebäude	Gebäude (Bauen und Sanieren)
Büro / Einkauf	Reinigung
Umgebung / Garten	Strom
Anlässe / Kommunikation	Wärmeenergie
Abfall	Wasser / Abwasser
Arbeitssicherheit	Büro und Papier
Organisation	Beschaffung / Einkauf
	Biodiversität
	Küche / Hauswirtschaft
	Veranstaltungen
	Kommunikation
	Abfall und Recycling
	Sicherheit
	Schulung / Weiterbildung
	Finanzethische Aspekte
	Mobilität
	Theologie / Schöpfungs-Spiritualität

Neuordnung der Umweltthemen im Umweltprogramm

Jede in die Liste aufgenommene Aspekt erhält einen Status und durchläuft folgenden Statusoptionen: Idee – In Prüfung – In Umsetzung – Umgesetzt - Verworfen.

Für die kommenden Jahre hat sich das Umweltteam zum Ziel gesetzt, die konsequente Erfassung von Daten fortzuführen, weitere Reduktionen im Verbrauch von Strom und Erdgas zu realisieren und Bewahrung der Schöpfung breit in der Kirchengemeinde zu verankern. Langfristig muss die Idee des Grünen Guggel das Denken und Handeln, aller Mitglieder der Behörden, aller Mitarbeiter und aller Mitglieder der Kirchengemeinde prägen. Mit anderen Worten, das Umweltteam muss sich in der heutigen Form überflüssig machen oder vielleicht noch als Prüfungs- und Motivationsinstanz weiter existieren.

Bis dahin wollen wir uns folgende Schwerpunkte geben:

Nr.	In Umsetzung	Umweltbereich	Gebäude / Ort	Ziel	Verantwortlich
				Massnahmen	Termin
21	In Umsetzung	Wärmeenergie	Ganzes Gebäude	Gasverbrauch 5% reduzieren	MP
				Fenster ersetzen, systematisch lüften	31.12.26
45	In Umsetzung	Biodiversität	Umgebung	Mindestens 1 zusätzliche Vogelart ansiedeln	BZ
				Nistmöglichkeiten für Vögel, Vorgehen mit OV Pfungen abstimmen	31.12.28
76	In Umsetzung	Kommunikation	Ortsungebunden	Arbeit effektiver machen	Alle
				Ziele einfach und eindeutig messbar definieren	31.12.26



79	In Umsetzung	Kommunikation	Ortsungebunden	Pfarreimitglieder sensibilisieren durch mindestens zwei Publikationen jährlich	BZ
				Bericht im Pirminsblatt, Forum etc	31.12.26
82	In Umsetzung	Biodiversität	Umgebung	Mindestens eine zusätzliche Tierart ansiedeln (Igel, Blindschleiche, u.ä.)	MP
				Holzhaufen für Tiere	31.12.26
86	In Umsetzung	Strom	Kirche	3% Strom sparen	MP
				Hängeleuchten mit LED - Lampen austatten	31.12.2028
88	In Umsetzung	Biodiversität	Umgebung	mindestens 2 zusätzliche Tierarten heimisch machen	BZ
				Steinhaufen anlegen	31.12.27
92	In Umsetzung	Veranstaltungen	Ortsungebunden	Pfarreimitglieder sensibilisieren	alle
				Deklaration der angebotenen Getränke und Speisen	31.12.26
95	In Umsetzung	Theologie / Schöpfungs-Spiritualität	Ortsungebunden	Kinder sensibilisieren	CS
				Thema Bewahrung der Schöpfung in den Unterricht aufnehmen	31.12.2027
96	In Umsetzung	Theologie / Schöpfungs-Spiritualität	Ortsungebunden	Pfarreimitglieder sensibilisieren	CS
				Thema Bewahrung der Schöpfung in die Verkündigung aufnehmen	31.12.2027

Zu 21: Die neuen Fenster sind nun installiert, Mit einer gezielten Information zu effizientem Lüften soll nun die Verbesserung nicht nur im Komfort, sondern auch im Gasverbrauch realisiert werden.

Zu 45: Die aktuell vorhandenen Nistkästen werden vom Ornithologischen Verein (OV) Pfungen betreut. Zusammen mit dem OV sollen zusätzlich Nistgelegenheiten auch für andere Vogelarten geschaffen werden. Ziel ist es, Schulklassen bei diesen Aktivitäten mit einzubeziehen.

Zu 82: Die Holzhaufen wurden im Sommer 2025 aufgebaut. Sie sollen in den nächsten Jahren instandgehalten und auf Bewohner beobachtet werden.

Zu 86: Die aktuell vorhandenen Hängeleuchten sind noch mit sehr speziellen, konventionellen Leuchtmitteln bestückt. Ein Ersatz diese Leuchtmittel setzt wahrscheinlich einen Umbau der Leuchten voraus.



8. Gültigkeitserklärung

Erklärung des Kirchlichen Umweltauditors zu den Begutachtungs- und Validierungstätigkeiten

Dietmar M. Cords, zugelassener Kirchlicher Umweltauditor bestätigt, begutachtet zu haben, ob die gesamte Organisation, wie im Umweltbericht 2025 der

Röm.- kath. Kirchgemeinde St. Pirminius Pfungen Dorfstrasse 4, 8422 Pfungen

angegeben, alle Anforderungen des Grünen Guggels (entsprechend dem deutschen Pendant Grüner Hahn/Grüner Gockel) erfüllt.

Mit der Unterzeichnung dieser Erklärung wird bestätigt, dass

- die Begutachtung und Validierung in voller Übereinstimmung mit den Anforderungen des Grünen Guggels – in Anlehnung an die „*Verordnung (EG) Nr. 1221/2009 des Europäischen Parlaments und des Rates vom 25. November 2009 über die freiwillige Teilnahme von Organisationen an einem Gemeinschaftssystem für Umweltmanagement und Umweltbetriebsprüfung*“ in Verbindung mit den geänderten Anhängen in den Verordnungen (EU) 2017/1505 vom 28.08.2017 und (EU) 2018/2026 vom 19.12.2018 – durchgeführt wurden,
- die Begutachtung und Validierung ergab, dass keine Belege für die Nichteinhaltung der geltenden Umweltvorschriften vorliegen,
- die Daten und Angaben des (aktualisierten) Umweltberichts der Organisation ein verlässliches, glaubhaftes und wahrheitsgetreues Bild sämtlicher Tätigkeiten der Organisation innerhalb des in dem Umweltbericht angegebenen Bereichs geben. Dies wurde stichprobeartig überprüft.

Diese Erklärung kann nicht mit einer Registrierung gleichgesetzt werden. Die Registrierung kann nur durch eine zuständige kirchliche Stelle erfolgen. Die Registrierung in der Schweiz erfolgt durch die Fachstelle „oeku Kirchen für die Umwelt“ (Bern).

Diese Erklärung darf nicht als eigenständige Grundlage für die Unterrichtung der Öffentlichkeit verwendet werden.

Pfungen, den 17. November 2025

Dietmar M. Cords

Dietmar M. Cords ist zugelassen als Kirchlicher Umweltauditor von der Zertifizierungsstelle Schweiz „oeku Kirchen für die Umwelt“ im Netzwerk Kirchliches Umweltmanagement (www.kirum.org)



9. Kontakte

Bitte nehmen Sie mit Ihrem Umweltbeauftragten, der Fachstelle oeku Kirche und Umwelt oder dem Kirchlichen Umweltberater Kontakt auf,

- ☞ wenn Sie Anregungen oder Fragen haben,
- ☞ wenn Sie Unterstützendes oder Kritik äussern möchten,
- ☞ wenn Sie mitmachen wollen, oder
- ☞ wenn Sie mit Ihrer Kirchengemeinde, Einrichtung und Organisation ein Umweltmanagementsystem starten wollen.

Wir unterstützen Sie gerne mit unseren Erfahrungen.

Kontaktdaten Kirchgemeinde:

Röm.-kath. Kirchgemeinde St. Pirminius Pfungen
Dorfstrasse 4
CH-8422 Pfungen
Tel: 052 315 14 36
pirminius.ch

Kontaktdaten Kirchlicher Umweltbeauftragter:

Bruno Ziegler
Reckholderfeldstrasse 26
8422 Pfungen
bruno.ziegler@pirminius.ch

Kontakt Kirchliche Umweltberater

Patrick T. Fischer
Oberhueb 120
8413 Neftenbach
patrick.fischer@bluewin.ch

Dietrich Schuler
Im Talacher 22
CH-8306 Brüttisellen
dietrich.schuler@bluewin.ch

Kontakt oeku – Kirche und Umwelt

Andreas Frei
Schwarztorstrasse 18
CH-3001 Bern
Tel. +41 31 398 23 45
info@oeku.ch

Der späteste Termin für die Vorlage des nächsten Umweltberichts bei einem zugelassenen Umweltgutachter ist der November 2029.



10. Anhang

10.1 Daten Dorfstrasse 4

Grundstück 717, EGRID CH41377787711, Chrüzacher

5610m²



Gebäude Nr.515; 476m²
GVZ Nr. 224-00515
Volumen total lt. GVZ 4'656m³
Erstellungsjahr 1900

Nebengebäude Nr. 517; 29m²
GVZ Nr. 224-00517
Volumen total lt. GVZ 81m³
Erstellungsjahr 1928

Hausumschwung befestigt ca. 414m²

Parkplatz ca. 409m²
Vorplatz Pfarrhaus ca. 175m²
Vorplatz Kirche ca. 140m²
Trottoir ca. 314m²

Hausumschwung humusiert ca. 3653m²

Grosse Wiese ca. 2160m²
Wiese Westseite bis Parkplatz ca. 790m²
Wiese Parkplatz Nord bis Brücke ca. 187m²
Wiese Garage bis Weg ca. 34m²
Wiese Brücke bis Grenze ca. 63m²
Wildblumenbeet beim Parkplatz ca. 103m²
Hecke bis Parkplatz ca. 126m²
Hecke bis Nachbar Süd ca. 58m²

Grundstück 716, EGRID CH64377877782, BFS Nr. 224

191m²



Umschwung humusiert 191m²

10.2 Umgesetzte Projekte

Nr.	Idee	Umweltbereich	Gebäude / Ort	Massnahmen
1	Umgesetzt	Wärmeenergie	Ganzes Gebäude	Erfassung von Daten im Grünen Datenkonto zur Optimierung der Heizung
2	Umgesetzt	Strom	Ganzes Gebäude	Erfassung von Daten im Grünen Datenkonto zur Optimierung des Stromverbrauchs
3	Umgesetzt	Wasser / Abwasser	Ganzes Gebäude	Erfassung von Daten im Grünen Datenkonto zur Optimierung des Stromverbrauchs
4	Umgesetzt	Wärmeenergie	Kirche	Haupttüre, unten Dichtung anbringen.
5	Umgesetzt	Wärmeenergie	Kirche	Türe Seiteneingang, unten Dichtung anbringen.
6	Umgesetzt	Wärmeenergie	Kirche	Sakristei-Fenster abdichten oder ersetzen
7	Umgesetzt	Strom	Ganzes Gebäude	Beleuchtungssteuerung im EG und 1. Stock trennen.
8	Umgesetzt	Wasser / Abwasser	Ganzes Gebäude	Wassereinsparung durch anbringen von Aquaclic
9	Umgesetzt	Reinigung	Ganzes Gebäude	Verwendung umweltfreundlicher Reinigungsmittel
10	Umgesetzt	Strom	Ganzes Gebäude	Sparlampen werden sukzessive ersetzt. (inkl. Mediathek)
11	Umgesetzt	Wärmeenergie	Keller	Danfoss- Ventile auf Position 2 oder 3 regulieren
12	Umgesetzt	Wärmeenergie	Keller	Boiler auf 55-60° einstellen.
13	Umgesetzt	Strom	Keller	Alten Kühlschrank gelegentlich ersetzen. Getränkekühlschrank im Weinkeller hat hohen Energieverbrauch. Nur anstellen, wenn er gebraucht wird.
14	Umgesetzt	Strom	Ganzes Gebäude	Lichter in den WCs mit Bewegungsmelder ausstatten
15	Umgesetzt	Wasser / Abwasser	Ganzes Gebäude	Pissoir-Spülkasten Wasserverbrauch reduzieren.
16	Umgesetzt	Wasser / Abwasser	Ganzes Gebäude	WC 2. Stock Tropfenden Wasserhahn abdichten
17	Umgesetzt	Wärmeenergie	Kirche	Fenster im Estrich über der Kirche ersetzen
23	Umgesetzt	Strom	Kirche	Beleuchtung des Lichtobjekts im Chor



26	Umgesetzt	Büro und Papier	Ortsungebunden	Papierausdruck nur für notwendige Dokumente und für das Archiv. Wiederverwendung von Altpapier für Vorabdruck oder interne Verwendung. Entsprechende Ablagefächer für Makulatur-Papier installieren. Achtung: Vertrauliche Dokumente schreddern.
27	Umgesetzt	Beschaffung / Einkauf		Einkauf zentral für die gesamte Kirchengemeinde organisieren. Gütesiegel "Blauer Engel".
28	Umgesetzt	Strom	Ganzes Gebäude	Umweltlabel beim Einkauf von Strom miteinbeziehen
29	Umgesetzt	Strom	Ganzes Gebäude	Geräte wenn immer sinnvoll ganz abstellen. Bei Neuanschaffung von Geräten auf Energieeffizienz achten.
30	Umgesetzt	Büro und Papier	Ortsungebunden	Druckereinstellung auf "Eco-Druck", "Schwarzweiss", wenn möglich, beidseitig ausdrucken.
31	Umgesetzt	Beschaffung / Einkauf		Nachhaltige regionale Produkte kaufen
32	Umgesetzt	Beschaffung / Einkauf	Ganzes Gebäude	Nur regionale Weine beschaffen
33	Umgesetzt	Beschaffung / Einkauf	Ganzes Gebäude	Wenn schon dann regionale aromatische Mineralwasser
34	Umgesetzt	Beschaffung / Einkauf	Ganzes Gebäude	Apéro, Essen regional und saisonal
35	Umgesetzt	Beschaffung / Einkauf	Ganzes Gebäude	Kaffee / Tee / Schokolade aus fairtrade Produktion
36	Umgesetzt	Veranstaltungen	Umgebung	Anlass Naturdetektive
37	Umgesetzt	Biodiversität	Umgebung	Schädlingsbekämpfung: Reduktion und/oder Umstellung auf biologische Mittel
38	Umgesetzt	Biodiversität	Umgebung	Dünger: Reduktion und/oder Umstellung auf biologische Dünger
39	Umgesetzt	Biodiversität	Umgebung	Kein Zukauf von Erdmaterial notwendig
40	Umgesetzt	Biodiversität	Umgebung	Reduktion der Rasenfläche von bisher 2'900m ² auf neu 500m ² .
41	Umgesetzt	Biodiversität	Umgebung	Artenvielfalt fördern durch reduzierte Mäharbeiten
42	Umgesetzt	Biodiversität	Umgebung	Artenvielfalt fördern durch Ansähen einer Wiesenblumenmischung
43	Umgesetzt	Biodiversität	Umgebung	Garteneingang: Einheimische und Kräuterstauden und zwei standortgerechte Schattenbäume pflanzen
44	Umgesetzt	Biodiversität	Umgebung	Bestehende Gehölze sukzessive mit einheimischen Pflanzen ersetzen.
49	Umgesetzt	Veranstaltungen	Umgebung	Aktivitäten im Garten so, dass keine synthetischen Mittel zum Einsatz kommen
50	Umgesetzt	Veranstaltungen	Ganzes Gebäude	Wiederverwendbare oder gar keine Tischtücher einsetzen
51	Umgesetzt	Veranstaltungen	Ganzes Gebäude	Auch im Freien wiederverwendbares Geschirr verwenden
52	Umgesetzt	Veranstaltungen	Kirche	Glasharfen Konzert
53	Umgesetzt	Abfall und Recycling	Ganzes Gebäude	Klar erkennbare Behälter für Abfalltrennung, welche auch den ästhetischen Ansprüchen gerecht wird.



54	Umgesetzt	Abfall und Recycling	Ganzes Gebäude	keine Kunststoff- oder Pappbecher mehr verwenden
56	Umgesetzt	Sicherheit	Keller	Tische, Karton und Putzmittel aus dem Heizraum entfernen
57	Umgesetzt	Sicherheit	Mediathek	Fluchtweg mit Experten überprüfen
58	Umgesetzt	Sicherheit	Keller	Fluchtweg Kellersaal mit Experten überprüfen
59	Umgesetzt	Sicherheit	Ganzes Gebäude	Tafeln mit Notfall-Telefonliste und Fluchtweg anbringen
60	Umgesetzt	Sicherheit	Ganzes Gebäude	Sämtliche Chemischen Mittel (insbesondere Putzmittel) in verschlossenem Schrank aufbewahren
61	Umgesetzt	Sicherheit	Kirche	Seitentüre während Gottesdiensten aufschliessen
62	Umgesetzt	Sicherheit	Pfarrsaal	Schirmständer im Gang entfernen oder befestigen
63	Umgesetzt	Sicherheit	Keller	Fluchtweg endet im verschraubten Lichtschacht, Fluchtweg aufheben
64	Umgesetzt	Sicherheit	Keller	Fluchtweganzeigen im Kellersaal defekt
65	Umgesetzt	Sicherheit	Ganzes Gebäude	Geländer im Treppenhaus: Raum zwischen Geländer und Treppe ist grösser als ein Kleinkind
66	Umgesetzt	Sicherheit	Ganzes Gebäude	Es gibt keine Rauchmelder
67	Umgesetzt	Sicherheit	Ganzes Gebäude	Sicherheitsdatenblätter nicht komplett
68	Umgesetzt	Sicherheit	Ganzes Gebäude	Leiter defekt
69	Umgesetzt	Sicherheit	Ganzes Gebäude	Im der Notfallapotheke gibt es Augentropfen nach Verfalltermin
70	Umgesetzt	Sicherheit	Mediathek	Sturzgefahr am Fenster Richtung Osten
71	Umgesetzt	Sicherheit	Keller	Türe zum Heizungsraum für Brandfall geeignet, prüfen

10.3 Ideen

Nr.	Idee	Umweltbereich	Gebäude / Ort	Massnahmen
18	Idee	Wärmeenergie	Ganzes Gebäude	Isolierung der Bauhülle
20	Idee	Strom	Ganzes Gebäude	WC 2. Stock: Dämmung der Warmwasserleitung verbessern
22	Idee	Wärmeenergie	Mediathek	Schlechte Isolation und Lücken in der Isolation
24	Idee	Strom	Umgebung	Warmwasseraufbereitung mit Wärmepumpe
25	Idee	Wasser / Abwasser	Umgebung	Regenwasser im ehemaligen Öltank sammeln
45	Idee	Biodiversität		Nistmöglichkeiten für Vögel, Lebensraum für Honig- und Wildbienen
46	Idee	Beschaffung / Einkauf		Selbstfahr Rasenmäher: Bei Ersatz auf umweltfreundlichere Lösungen prüfen
47	Idee	Beschaffung / Einkauf		Motor Handrasenmäher: Bei Ersatz auf umweltfreundlichere Lösungen prüfen



48	Idee	Beschaffung / Einkauf		Klein-Transportfahrzeug: Bei Ersatz umweltfreundlichere Lösungen prüfen
72	Idee	Sicherheit	Keller	Holzdecke im Keller für Brandfall ungeeignet
73	Idee	Sicherheit	Mediathek	Teppiche im Treppenhaus für Brandfall gefährlich
74	Idee	Biodiversität	Umgebung	Alljährlich auf 1m2 Fläche, am gleichen Ort, Tiere und Pflanzenarten zählen
75	Idee	Kommunikation	Umgebung	Auf einer Referenzfläche gezählte Pflanzen- und Tierarten publizieren
77	Idee	Sicherheit	Ganzes Gebäude	Instruktion am Feuerlöscher für Personal
78	Idee	Sicherheit	Ortsungebunden	Aufnahme der absolvierten Weiterbildungen im Personaldossier
80	Idee	Biodiversität	Umgebung	Schild mit Hinweis auf Pflanzenvielfalt
81	Idee	Biodiversität	Umgebung	Steinhaufen für Tiere
83	Idee	Sicherheit	Ortsungebunden	1. Hilfe Kurs für Mitarbeiter
84	Idee	Sicherheit	Ortsungebunden	Repetition Handhabung Defibrillator
85	Idee	Biodiversität	Umgebung	Apfelbaum pflanzen, süd- westlich Begegnungsraum
87	Idee	Biodiversität	Umgebung	Tanne im nordöstlichen Teil pflanzen
89	Idee	Biodiversität	Umgebung	Späterer Ersatz von Thuja durch einheimische Sträucher
91	Idee	Sicherheit	Ortsungebunden	1. Hilfe Kurs für Mitarbeiter
92	Idee	Wärmeenergie	Büros	Thermometer in Büros und anderen Räumen installieren
94	Idee	Kommunikation	Ortsungebunden	Grüner Güggel auf der Einstiegsseite mit Link zu Umweltbericht und Zertifikat
97	Idee	Theologie / Schöpfungs-Spiritualität	Ortsungebunden	Konkreter Anlass für Mitarbeiter zum Thema Bewahrung der Schöpfung
98	Idee	Kommunikation	Ganzes Gebäude	Irgendwo einen Briefkasten für Vorschläge aufstellen
99	Idee	Küche / Hauswirtschaft	Keller	Leicht ablesbare Thermometer in die Kühlschränke montieren



10.4 Ablesungen 2021 bis 2025



Erfassungsblatt: Strom Gas und Wasser

Röm. Kath. Kirchgemeinde St. Pirminius, Dorfstrasse 4, 8422 Pfungen

Jahr	2021		Strom				Gas		Wasser		
	Zählerstandort	Zählernummer	Datum	Zählerstand I : HT (kWh)	Zählerstand II : NT (kWh)	Summe (kWh)	Bemerkungen	Zählerstand	Bemerkungen	Zählerstand	Bemerkungen
						458669					
							Mediathek, Elektroschrank				
							Keller, Schrank im Gang				
							41606 G				4847935
Januar			29.01	294372	354622	648994		102221		2036	
Februar			26.02	294995	355188	650183		103357		2042	
März			01.04	295769	355904	651673		104424		2051	
April			05.05.	296420	356557	652977		105083		2091	
Mai			07.06.	297144	357247	654391		105448		2103	
Juni			05.07.	297720	357765	655485		105448		2128	
Juli			04.08.	298325	358261	656586		105488		2137	
August			01.09.	298875	358761	657636		105459		2144	
September			01.10.	299557	359337	658894		105540		2153	
Oktober			01.11.	300423	360066	660489		106249		2162	
November			01.12.	301187	360697	661884		107251		2170	
Dezember			31.12	301906	361352	663258		108688		2179	



Erfassungsblatt: Strom Gas und Wasser
 Röm. Kath. Kirchengemeinde St. Pirminius, Dorfstrasse 4, 8422 Pfulden

Jahr	2022		Strom				Gas		Wasser		
	Zählerstandort	Datum	Zählerstand I : HT (kWh)	Zählerstand II : NT (kWh)	Summe (kWh)	Bemerkungen	Zählerstand	Bemerkungen	Zählerstand	Bemerkungen	
					458669		41606 G	4847935			
			Mediathek, Elektroschrank								
Januar	04.02	302688	362002	664690		109898		2183			
Februar	07.03	303472	365188	668660		111231		5			
März	04.04	304043	363279	667322		111787		17			
April	06.05	304627	363876	668506		112066		26			
Mai	01.06	305272	364516	669788		112408		40			
Juni	04.07	305905	365168	671073		112415		52			
Juli	08.08	306518	365752	672270		112415		78			
August	02.09	306980	366224	673204		112415		88			
September	03.10	307579	366857	674436		112645		94			
Oktober	04.11	308228	367384	675612		112950		109			
November	05.12	308920	368155	677075		113778		115			
Dezember	09.01	309742	368905	678647		115129		122			



Erfassungsblatt: Strom Gas und Wasser
 Röm. Kath. Kirchengemeinde St. Pirminius, Dorfstrasse 4, 8422 Pfulggen

Jahr	2023		Strom				Gas		Wasser		
	Zählerstandort	Zählernummer	Datum	Zählerstand I : HT (kWh)	Zählerstand II : NT (kWh)	Summe (kWh)	Bemerkungen	Zählerstand	Bemerkungen	Zählerstand	Bemerkungen
						458669					
							Mediathek, Elektroschrank				
											4847935
Januar			13.02	310404	369627	680031		116023		127	
Februar			10.03	311002	369989	680991		117574		134	
März			08.04	311409	370801	682210		118337		146	
April			05.05	311856	371666	683522		118687		151	
Mai			26.05	312344	372059	684403		118940		157	
Juni			05.07	312892	372733	685625		118940		170	
Juli			02.08	313340	373361	686701		118940		186	
August			06.09	313882	374050	687932		118940		205	
September			29.09.	314328	374540	688868		119008		211	
Oktober			30.10.	315155	375200	690355		119279		220	
November			11.12.	315730	376220	691950		1279		229	
Dezember			11.01.24	316488	377002	693490		3060		235	



Erfassungsblatt: Strom Gas und Wasser

Röm. Kath. Kirchengemeinde St. Pirminius, Dorfstrasse 4, 8422 Pfungen

Jahr	2024		Strom				Gas		Wasser	
	Zählerstandort	Datum	Zählerstand I : HT (kWh)	Zählerstand II : NT (kWh)	Summe (kWh)	Bemerkungen	Zählerstand	Bemerkungen	Zählerstand	Bemerkungen
	Zählernummer				458669					
						Mediathek, Elektroschrank				
							41606 G		4847935	
Januar										
Februar										
März		06.03.	317409	378050	695459		4461		249	
April		05.04.	318087	379042	697129		5208		262	
Mai		06.05.	318779	379705	698484		5720		273	
Juni		07.06.	319280	380270	699550		5865		283	
Juli		05.07.	319791	380940	700731		5879		293	
August										
September		06.09.	320739	382018	702757		5879		313	
Oktober		07.10.	321221	382594	703716		6182		320	
November		06.11.	321766	383208	704974		6581		328	
Dezember		31.12.	322895	384665	707560		8536		346	



Erfassungsblatt: Strom Gas und Wasser
 Röm. Kath. Kirchengemeinde St. Pirminius, Dorfstrasse 4, 8422 Pfungen

Jahr	2025		Strom				Gas		Wasser		
	Zählerstandort	Zählernummer	Mediathek, Elektroschrank	Zählerstand I : HT (kWh)	Zählerstand II : NT (kWh)	Summe (kWh)	Bemerkungen	Zählerstand	Bemerkungen	Zählerstand	Bemerkungen
			458669								
Monat	Datum	Zählerstand I : HT (kWh)	Zählerstand II : NT (kWh)	Summe (kWh)	Bemerkungen	Zählerstand	Bemerkungen	Zählerstand	Bemerkungen	Zählerstand	Bemerkungen
Januar	31.01.	323443	385278	708721		9827		351		4847935	
Februar											
März	31.03.	324468	386448	710916		11728		366			
April	30.04.	325186	387153	712339		12129		380			
Mai	31.05.	325539	387757	713296		12512		390			
Juni											
Juli	31.07.	326676	388802	715478		12517		453			
August	29.08.	326891	389461	716352		12529		493			
September											
Oktober	01.10.	327490	390038	717528		12718		503			
November											
Dezember											